

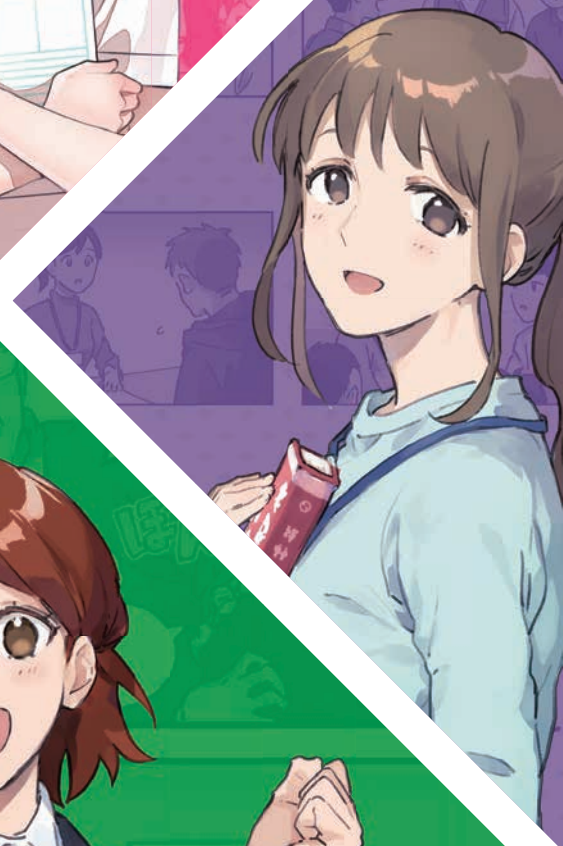
# 埼玉県立大学

## 保健医療福祉 お仕事 GUIDE BOOK

「どんな仕事があるの?」

「資格は必要?」

あこがれの保健医療福祉の  
仕事を目指すために、  
中高生の今から  
知っておいて  
ほしいことを  
大公開!



あなたの夢を  
見つけよう!

# 保健医療福祉

医療の現場で  
人の役に  
立ちたい!



患者さんの  
心身の回復が  
何よりもうれしい

## 看護師

主な仕事内容  
患者さんの心身のケア  
医師の診療・治療の介助

詳しくは ▶▶ p.04



赤ちゃんから  
高齢者まで  
はば広く関われる

## 保健師

主な仕事内容  
地域住民の主体的な健康づくりの  
支援や予防的な保健活動

詳しくは ▶▶ p.05



うれしいことも  
悲しいことも  
一緒に寄り添う

## 助産師

主な仕事内容  
妊娠・出産のサポートを中心に  
女性の一生に寄り添う

詳しくは ▶▶ p.06



お口と健康を  
サポートします

## 歯科 衛生士

主な仕事内容  
歯石除去などのお口のケア  
歯科診療補助や保健指導

詳しくは ▶▶ p.07



前向きな  
リハビリのために  
しっかり向き合う

## 理学 療法士

主な仕事内容  
身体の機能回復を目的に  
リハビリで治療・訓練・支援

詳しくは ▶▶ p.08



ちょっとした工夫で  
患者さんの  
世界は広がる

## 作業 療法士

主な仕事内容  
スムーズな社会生活を目的に  
リハビリで治療・指導・援助

詳しくは ▶▶ p.09



陰で医療を支える  
カッコいい仕事

## 臨床 検査技師

主な仕事内容  
病気の診断や治療のために  
様々な検査を行う

詳しくは ▶▶ p.10

# お仕事INDEX

あなたの将来の夢は何ですか？  
「人が好き!」「人の役に立ちたい!」と  
考えるなら、このガイドブックを参考に、  
自分に合う仕事を見つけてみましょう!

赤ちゃんや  
子どもの成長を  
見守りたい!



子どもたちからの  
感謝の言葉が  
がんばれる理由

## 養護教諭

主な仕事内容  
児童全体の保健管理と保健教育  
保健室経営

詳しくは ▶▶ p.11

心と体を使い  
子どもとともに  
遊びや生活を創造する

## 幼稚園 教諭

主な仕事内容  
遊びや生活を通じた幼児教育  
保護者や地域の子育て支援

詳しくは ▶▶ p.12

子どもたちの  
気持ちに寄り添う  
保育のプロに

## 保育士

主な仕事内容  
乳幼児の健やかな成長をサポート  
保護者や地域の子育て支援

詳しくは ▶▶ p.13

福祉の仕事で  
地域の人を  
支えたい!

日常生活が  
難しい人を  
サポートしていく

## 社会 福祉士

主な仕事内容  
日常生活が困難な人への  
アドバイスやサポート

詳しくは ▶▶ p.14

心に病を持つ人の  
相談に乗り  
力になる

## 精神保健 福祉士

主な仕事内容  
心に病を抱えている人の支援  
医師や看護師などの調整役

詳しくは ▶▶ p.15

社会の中で  
人々の生活に  
貢献したい!

資格職以外にも  
健康を支える  
仕事はたくさん

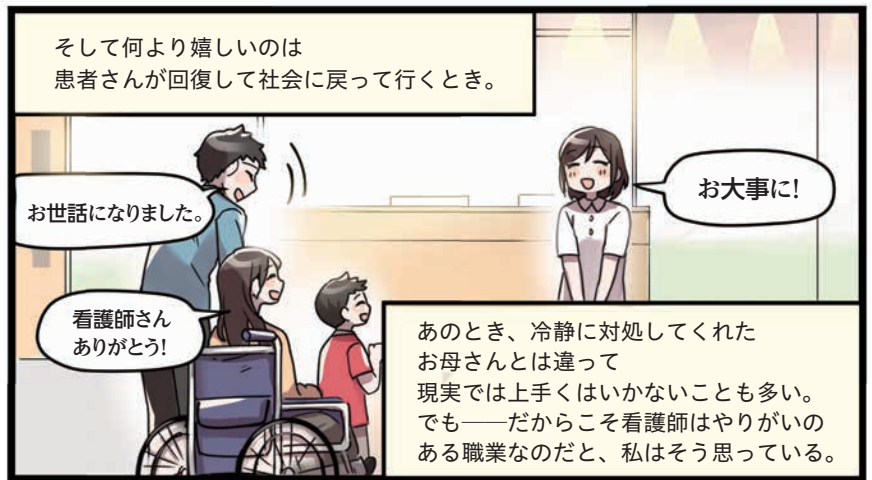
## みんなの健康を 支える仕事

主な仕事内容  
まちづくりや仕組みづくり  
いろんなカタチで健康を支える

詳しくは ▶▶ p.16

# 看護師

【主な仕事内容】 患者さんの心身のケア  
医師の診療・治療の介助  
【必要な資格】 看護師免許



教えて 県大の 先生!

看護学科 宮部 明美先生

Q&A

**Q1** 病院以外には どんな働く場所があるの?

**A1** 看護師の働く場所は、約7割が病院です。その他、診療所、介護保険施設、訪問看護ステーション、社会福祉施設などがあります。最近では、自宅で療養(健康を回復させる)する患者さんが増えていることもあり、訪問看護ステーションで働く看護師が少しずつ増えていきます。看護師の活躍する場が広がっていることがわかります。

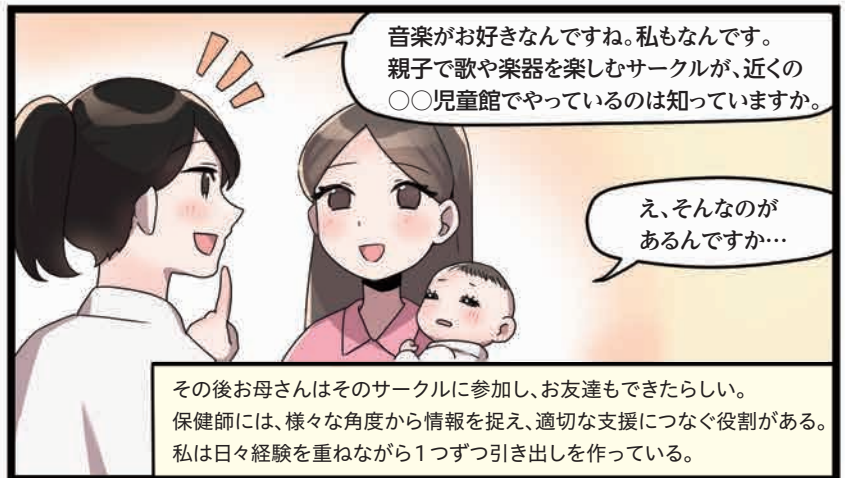
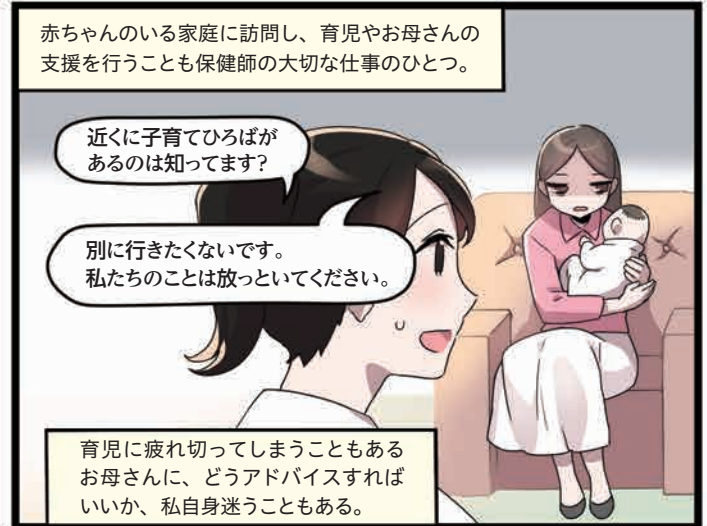
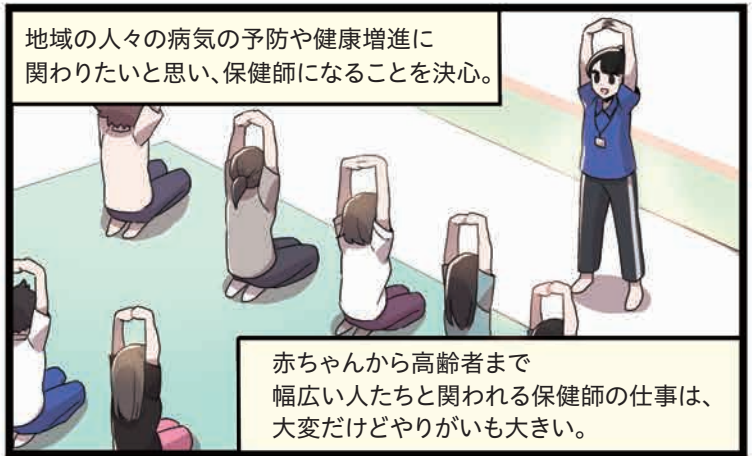
**Q2** 看護師の仕事で、特に大変なことは?

**A2** 人の命に関わる仕事なので、常に間違えないように気をつけなければなりません。似ている名前の薬も多く、指さし声だし確認して間違いのないようにしています。さらに、立ち仕事が多かったり、夜勤がある場合は不規則な生活になる場合もあるので、体力的には少し大変です。精神面、体力面ともに自分の健康管理も必要になると思いますが、何と云っても、人のためになる仕事でとてもやりがいがあります。

# 保健師

【主な仕事内容】 地域住民の主体的な健康づくりの支援や  
予防的な保健活動

【必要な資格】 看護師免許と保健師免許



## 教えて 県大の 先生！

看護学科  
黒田 真由美先生

## Q&A



Q1

保健師は、  
どこで働いているの？

A1

働いている場所で最も多いのが市区町村です。次いで病院・診療所、その次が保健所となっています。例えば、市区町村や保健所で働く保健師は公務員です。夜勤はなく、働いている人がより働きやすくなるようなサービス・支援(福利厚生)も充実しています。また、企業で産業保健師として働いている人もいます。このように、幅広い場所で活躍できるのが保健師の魅力の一つだと思います。



Q2

保健師になる前に、  
病院での看護師経験は  
必要なの？

A2

病院での看護師経験を活かせる場面もありますが、看護師経験がなくても問題ありません。保健師は、地域に住む一人ひとりの方の健康課題から地域全体を見て、地域の実態や実情に合わせた継続的な保健活動を行います。頼りになる先輩もたくさんいます。「保健師になりたい」という気持ちを是非大切に目指して欲しいです。



# 助産師

【主な仕事内容】 妊娠・出産のサポートを中心に  
女性の一生に寄り添う  
【必要な資格】 看護師免許と助産師免許



教えて  
県大の  
先生！

看護学科  
青木 恭子先生

Q&A

Q1

少子化っていうけれど、  
助産師のニーズはあるの？

A1

たしかに、日本の出生数は減り続けて  
います。しかし、ハイリスクな出産の割  
合は増えており、助産師に求められる  
役割は大きくなっています。また、助産  
師の活躍の場は出産施設にとどまらず、  
地域における母子保健や育児支援など  
多岐にわたります。

Q2

助産学生の実習って  
どんなもの？

A2

実際の出産に立ち会い実習を行います。  
出産のタイミングによっては、夜間に実  
習先に泊まることもあります。実習先の  
助産師からマンツーマンで指導を受け  
られ、一人の産婦さんに長い時間付き  
添ってケアできるので、大変ですが非  
常に学びが濃くやりがいも大きいです。



# 歯科衛生士

【主な仕事内容】 歯石除去などのお口のケア  
 歯科診療補助や保健指導  
 【必要な資格】 歯科衛生士免許



教えて  
 県大の  
 先生!

健康開発学科  
 口腔保健科学専攻  
 久保田 チエコ先生

Q&A



Q1

歯科衛生士は、  
 歯科医院以外では  
 どんな活躍ができるの?

A1

大学・総合病院での仕事には、歯科医院での業務に加え、外科手術の準備や感染予防を目的としたお口のケアなどがあります。また高齢者は口や喉の働きが衰え、口の中の細菌により、肺炎になる危険性も高くなります。高齢者施設での、お口のケア、食べる・飲み込みの機能の訓練といった分野でも歯科衛生士が活躍をしています。



Q2

ずばり、  
 歯科衛生士の魅力は?

A2

1人につき20件の求人があるほど、歯科衛生士は必要とされています(2018年)。結婚による転居や子育てで一旦仕事を辞めても、国家資格を持っているので、再就職先を見つけやすいです。また就職先は歯科医院だけではなく、総合病院や介護施設、企業など幅広いことから、女性だけでなく、男性で歯科衛生士を目指す人も出てきました。



# 理学療法士

【主な仕事内容】 身体の機能回復を目的に  
リハビリで治療・訓練・支援

【必要な資格】 理学療法士免許

部活で怪我をしたとき、  
一緒に根気強くリハビリ\*をしてくれたのは  
理学療法士さんだった。

その調子で  
がんばろう!

自分もあんな理学療法士に  
なりたい!と思い  
資格の取れる大学に入学

在学中、一番印象に残ったのは  
臨床実習だった…。

初めて患者さんと  
向き合って  
現場が大変だと  
わかったけど。

やっぱり  
理学療法士って  
すごい!

これがキッカケで  
実習をおこなった  
整形外科病院に就職。

充実した日々を送っているが  
ときにはリハビリに積極的ではない  
患者さんもいる。

…どうせ  
次の試合には  
間に合わないでしょ。

だけど  
本心で『よくなりたくない』  
と思う患者さんはいない。

確かに  
そうかもしれない。

でも。

これからも  
サッカーを続けたいのなら  
一緒に頑張ろう!

リハビリに前向きになれるよう  
しっかり向き合っていく  
姿勢が大事だ。

だいぶ  
よくなっているね  
これなら復帰できそうだ。

ありがとう先生!  
あきらめなくて  
よかったよ!

患者さんがよくなる過程に  
立ち会えるのが  
何より嬉しい!

教えて  
県大の  
先生!

理学療法学科  
中村 高仁先生

Q&A

Q1

理学療法について  
もう少し具体的に  
教えてください。

A1

理学療法とは病気、けが、高齢、障害などによって運動機能が低下した状態にある人々に対し、運動機能の維持・改善を目的に行われる治療法を指します。最近では運動機能低下が予想される高齢者の予防対策、メタボリックシンドロームの予防、スポーツ分野でのパフォーマンス向上など障害を持つ人に限らず、健康な人々にも対象の幅が広がっています。

Q2

理学療法士になるには  
どうしたら良いですか?

A2

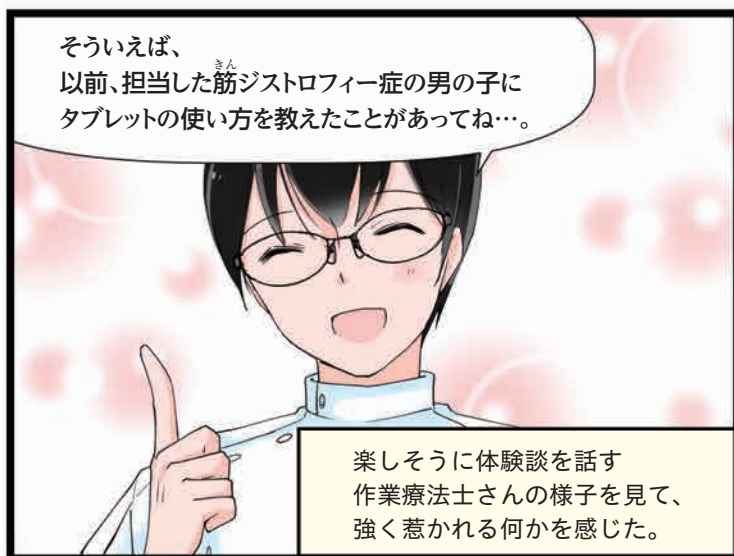
理学療法士は国家資格です。養成校は4年制大学、専門職大学、短期大学(3年制)、専門学校(3年制、4年制)などがあります。資格取得後は、主に病院、クリニック、介護保険関連施設等で働いています。最近は大学院進学者も増えており、埼玉県立大学では修士課程・博士課程の大学院を有し、高度専門領域による先端的な研究を推進できる人材を育成しています。

\*リハビリ:リハビリテーションの略語。身体に障害のある人などが、再び社会生活に復帰するための総合的な治療的訓練を指す。  
理学療法士は自立した日常生活が送れるよう支援する医学的リハビリテーションに従事する専門職の一つ。



# 作業療法士

【主な仕事内容】 スムーズな社会生活を目的に  
リハビリで治療・指導・援助  
【必要な資格】 作業療法士免許



教えて  
県大の  
先生！

作業療法学科  
押野 修司先生

Q&A



Q1

どうしたら  
作業療法士になれますか？

A1

高校を卒業してから、短期大学または専門学校もしくは大学を経て、国家試験に合格し、免許を受けて作業療法士になることができます。大学では、医療・福祉の幅広い知識と日常の様々な作業（動作）等について、どう支援・回復できるかについて専門的な知識を学びます。人が人を支援していく仕事でもある作業療法士は、どんなにAI(人工知能)が進歩しても必要だと言われています。



Q2

臨地実習（臨床実習）とは  
どういうものですか？

A2

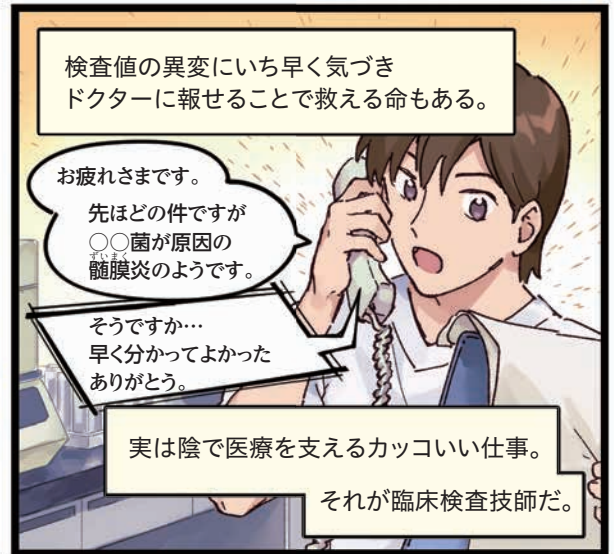
医療機関や老人保健施設等で行う実習で、作業療法士になるためには必ず必要です。大学では、2年生から4年生までに随時行われ、期間は都度2～7週間です。専門知識・技術に加えて、遅刻や欠席をしないように体調管理も必要です。また、患者さんや実習先の方々等、多くの人に対する挨拶や言葉遣い、積極的な姿勢や態度も重要になるほか、個人の秘密を守るといった社会人としてのマナーがより一層求められます。



# 臨床検査技師

【主な仕事内容】 病気の診断や治療のために  
様々な検査を行う

【必要な資格】 臨床検査技師免許



教えて  
県大の  
先生！

健康開発学科  
検査技術科学専攻  
岸井 こずゑ先生

Q&A



Q1

臨床検査技師になるためには、  
どんなことを学ぶの？

A1

臨床検査技師になるためには、多くの  
科目を学びます。主な科目としては、公  
衆衛生学、医用工学、臨床検査医学総  
論、病理検査学、血液学、臨床化学、臨  
床免疫学、臨床微生物学、生理機能検  
査学などがあります。また、臨床専門科  
目の一部を病院の現場で実際に学ぶ臨  
地実習もあります。



Q2

病院以外には  
どんな働く場所があるの？

A2

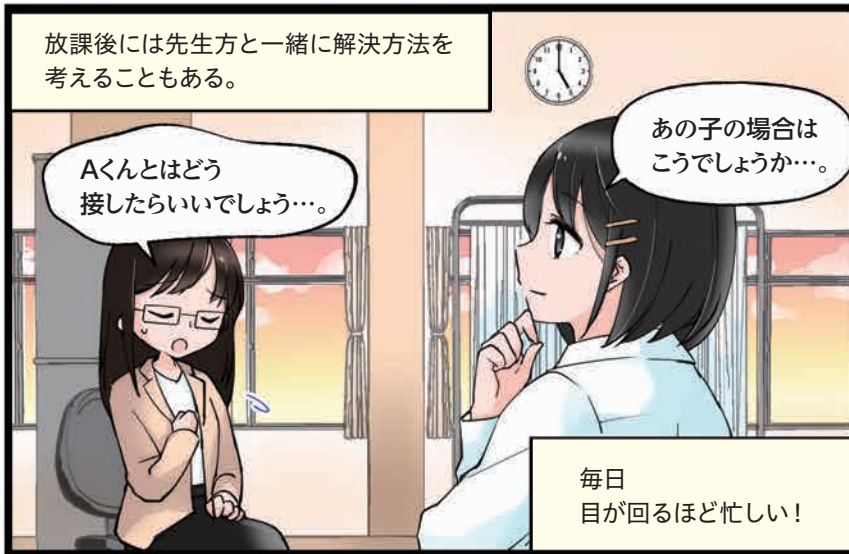
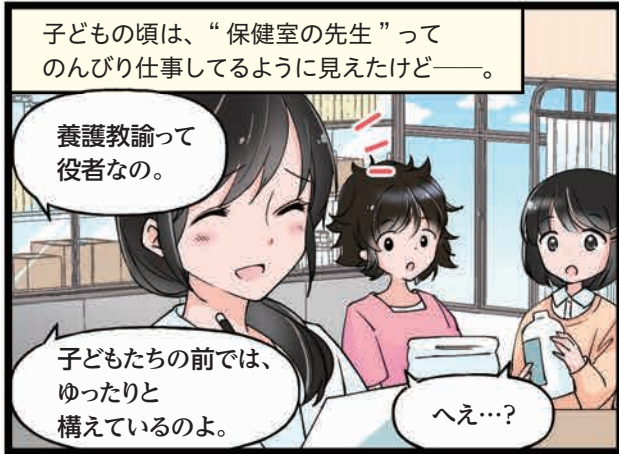
病院の他に検査センターや健診セン  
ター、保健所、医療機器メーカーなど  
があります。また、埼玉県立大学では  
大学院博士課程への道も開かれており、  
教育現場での教育者や公的機関、医薬  
品の安全性・有効性を検証するような  
企業の研究機関の研究者として活躍す  
ることも可能です。



# 養護教諭

【主な仕事内容】 児童全体の保健管理と保健教育  
保健室経営

【必要な資格】 養護教諭専修免許状、養護教諭一種免許状、  
養護教諭二種免許状



教えて  
県大の  
先生！

共通教育科  
上原 美子先生

Q&A

Q1

保健医療福祉系の学部で養護教諭を目指すメリットはなんですか？

A1

医療に関する知識はもちろん、福祉の知識も学ぶことから、幅広く温かみのある養護教諭を目指すことができます。また埼玉県立大学では、保健・医療・福祉の分野でスペシャリストとして活躍できるような養護教諭の養成をめざしています。複雑に変化する子どもたちに対して、心の面からも体の面からも問題解決できるよう、他の職種と協力しながら学ぶことができるのがメリットです。

Q2

養護教諭として力量がつくおすすめの学科・専攻はありますか？

A2

県立大学では、3つの学科・専攻で学ぶことができます。看護学科は看護に関して/健康行動科学専攻は生命科学を土台として/口腔保健科学専攻は口腔保健の領域に関してそれぞれ専門的知識があり、すべてが強みとなります。他に、シミュレーション教育も取り入れ、仲間とともに学び、影響し合うことで養護教諭としての専門的な力量が高まることでしょう。

# 幼稚園教諭

【主な仕事内容】遊びや生活を通じた幼児教育  
保護者や地域の子育て支援

【必要な資格】幼稚園教諭専修免許状、幼稚園教諭一種免許状、  
幼稚園教諭二種免許状



教えて  
県大の  
先生!

社会福祉子ども学科  
福祉子ども学専攻  
森田 満理子先生

Q&A

Q1

幼稚園教諭免許を生かした  
就職先は?

A1

幼稚園教諭免許を取得した場合は、幼稚園と認定こども園に教諭として勤務することができます。認定こども園は、幼稚園と保育所の機能をあわせ持つ施設です。



Q2

幼稚園教諭免許と  
保育士資格は  
一緒に取った方がいいの?

A2

幼稚園教諭免許と保育士資格を持っている人は、認定こども園では、「保育教諭」として仕事ができ、保育のリーダーとしての道も開かれます。また、保育士資格の取得を目指すことによって、幼稚園入園前の低い年齢の子どもの保育についても学ぶことができることもメリットです。国も両方の免許資格をとることをすすめています。



# 保育士

【主な仕事内容】乳幼児の健やかな成長をサポート  
保護者や地域の子育て支援

【必要な資格】保育士資格

子どもが大好きで保育士という仕事を選んだ



無事採用試験に合格。華々しい生活のスタート！  
…と思っていた俺を待っていたのは業務に追われる日々…

保育士として続けていくことに不安を感じ始めたとき  
思い出したのが大学の先生の言葉

保育士は保育のプロ  
専門性こそが大事だ

専門家として観察すれば  
見えてくることもある…!



先生もっと  
遊びたいと思ってるよ

だから  
おひるねが終わったら  
また一緒に遊ぼうね!

この子は遊びを中断されると必ずかんしゃくを起こす  
だから共感して安心させてあげることが大事なんだ

おとなしくて手がかからない子にも注意が必要  
自分の気持ちを押しさえつけて我慢していることもある



今日はいいちゃんがしたい  
遊びをしてみようか!

トランプ!

はあ

大事なのは子どもたちの様子を根気強く観察して  
気持ちに寄り添うこと



子どもたちと過ごす保育園は最高の学び場だ  
何よりその成長を間近で見られる喜びがある  
勉強を続け、さらなる保育のプロを目指したい

教えて  
県大の  
先生!

社会福祉子ども学科  
福祉子ども学専攻  
居崎 時江先生

Q&A

Q1 保育士の仕事は  
キツイですか?

A1

確かにきつい面もあるかもしれませんが  
が体調管理をしっかりすれば乗り切れます(^\_-)☆ 大丈夫です。保育所での  
時間は春、夏、秋、冬の四季を体感でき  
ます。また、生活リズムも安定していま  
す。ですから、体調管理は非常にしやす  
いです。自分の心身との向き合い方も  
自然に見えてきますよ。余暇の過ごし  
方も自分を取り戻す意味で大事になっ  
てくるかもしれませんね。



Q2 良い保育士になるためには  
どうしたらいいですか?

A2

何に対しても好奇心旺盛であることか  
と思います。子ども、保護者、関わるす  
べての人のこと、昔から親しまれてい  
る遊びに加えて最新の流行の遊びや歌・  
踊り、地域のこと、様々なことに常にア  
ンテナをはれたらいいですね。常に視  
野を広くして、目の前の子どもに何が  
できるのかを色々提案できるマインド  
を、大学生活を通してつちかってい  
けるといいですね。



# ソーシャル ワーカー

社会福祉士  
精神保健福祉士

社会福祉士も精神保健福祉士も  
ソーシャルワーカーって呼ばれてるけど、  
どんな仕事をしているの？



どちらも、  
さまざまな立場に置かれた方の  
「尊厳」や「人権」を守る仕事なんです。

## 社会福祉士として活躍できる場所



### 病院などの医療機関

療養中および退院後における患者の心理的・社会的・経済的課題への相談対応。



### 県や市町村設置の福祉事務所

生活保護・高齢者・児童・障がい等に関する福祉サービス利用に関する相談、サービス利用の開始決定や調整。



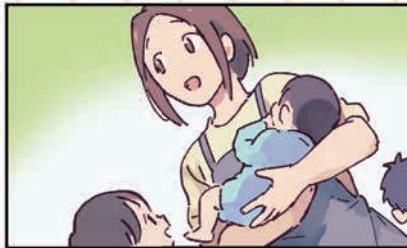
### 法務省専門職(人間科学)・家庭裁判所

罪を犯した人や非行のある少年の再犯・再非行を防ぎ改善更生を図るための業務。



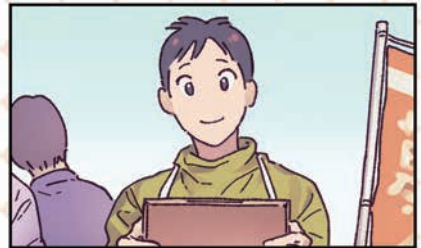
### 地域包括支援センターおよび高齢者施設

施設内および地域で暮らす高齢者の介護・医療・福祉をはじめとした様々な相談と生活支援。



### 児童養護施設・児童館などの児童施設

様々な事情により家族による養育が困難な子どもの育成や、安全な遊びの場の提供。



### 社会福祉協議会

ボランティアや市民活動の支援・共同募金運動への協力・地域に即した福祉サービスの運営等。



### 障がい者等相談支援事業所および障がい者施設

情報の提供・助言や関係機関との連絡調整等と障がい福祉サービスの利用を通じた支援。



### 厚生労働省

医療・介護・子育て支援・年金・労働などの制度や法律の制定等。



### 児童相談所・一時保護所

子どもに関する様々な相談対応、必要に応じた一時保護の実施。

社会福祉士は、さまざまな理由で  
日常生活を送るのが困難な人へ  
相談援助を中心とした支援を行う仕事なんです。



# 精神保健福祉士として活躍できる場所



**病院やクリニック**  
主に精神科領域における相談対応や退院支援。



**精神障がい者の地域支援施設**  
地域生活に関する様々な相談への対応とサポート。



**法務省専門職・家庭裁判所**  
罪を犯した人の社会復帰を助ける。  
家庭内の問題や少年事件についての調査。



**教育現場でのスクールソーシャルワーカー**  
経済的な苦しさやメンタルヘルスの問題等を抱える  
保護者や児童生徒を教員と一緒に支援する。



**精神保健福祉センター・  
保健所など行政機関**  
専門的な相談や様々な手続きのサポート。



**就労支援**  
職業カウンセラーやジョブコーチとして<はたらく>こ  
とを支える。

精神保健福祉士は、  
社会福祉士と重なるところもありますが、  
特に精神保健福祉の分野で活躍をしています。

精神疾患のある方や、  
その方のご家族への支援を行っています。

社会福祉士も精神保健福祉士も  
子どもから大人まで  
困っている人の相談に乗り、  
力になる仕事なんだね。

たくさんの場所で  
活躍できるのね!



興味のある方は、  
ぜひご自分でも  
調べてみてくださいね!

## 教えて 県大の 先生!

社会福祉子ども学科  
社会福祉学専攻  
梅崎 薫先生(左)  
保科 寧子先生(右)

## Q&A

Q1

ソーシャルワーカーって  
何ですか?

A1

暮らしの中で起きるさまざまな問題を  
その人個人だけの問題とするのではなく、  
その人を取り巻く環境や社会の仕  
組みに原因を見出し、解決・改善を図る  
スペシャリストです。保健・医療・教育  
など他の機関との調整や社会の仕組み・  
制度そのものを改善していく、大きな  
役割を果たしているのです。

Q2

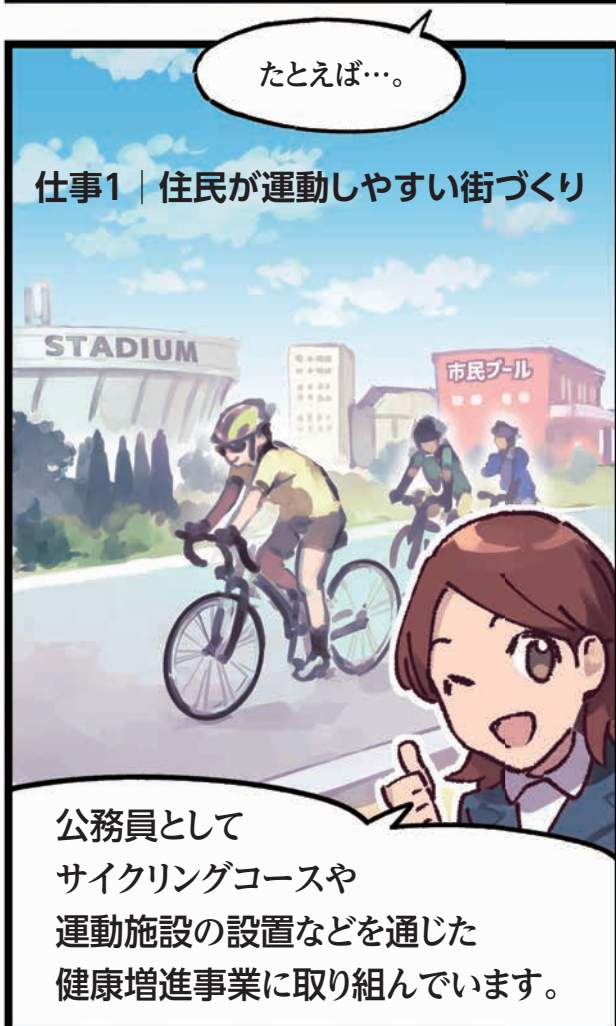
どのような勉強をするの?

A2

さまざまな立場の方の相談に対応でき  
るように信頼関係をつくり、話を聴く  
技術、相談者の困りごとを分析する方  
法、いくつもの機関の様々な職種との  
連携方法、社会福祉の制度や法律など  
を勉強します。加えて相談援助を行う  
機関での実習も行い、相談援助の現場  
でソーシャルワーカーはどのように機  
能しているかを体験的に学びます。

※マンガの中では「障がい」としていますが、法律上の表記は「障害」です。

# みんなの健康を支える仕事







教えて  
県大の  
先生!

健康開発学科  
健康行動科学専攻  
北島 義典先生

Q&A

Q1

情報やデータというと、理系の技術者のイメージです。健康と関係あるんですか？

A1

数字の羅列＝データ、的な一般的イメージとはちょっと違います。ひとつの答えのない「健康」という課題を前に、よいアイデアを生むには、情報を使いこなし適切に解釈する力が必須です。それにSNSの写真や、感染症を報じる動画も立派な「データ」です。様々な情報を駆使し、みんなの健康を叶える戦略を考える…日本でも数少ない面白い専攻ですよ。

Q2

よく広い視野が大事といわれますが、職業に直結するの心配です…。

A2

この専攻は特定の職業につくことをゴールにしていません。なぜなら私たちはみんなが幸せに生き生き暮らせる社会、その仕組みを作れる専門家を育てたいからです。例えば禁煙政策を作る過程でも、吸う/吸わない人、国や企業、…いろんな価値観が衝突しますよね。ですから本専攻では病気についての知識だけでなく、社会や文化など広く学ぶのです。

# 埼玉県立大学って、どんな大学？

**01** 埼玉県越谷市にキャンパスがある保健・医療・福祉に関する教育研究を行う公立大学です。  
保健医療福祉に関する教育・研究の中核となって地域社会に貢献しています。

保健医療福祉学部 (入学定員)				保健医療福祉学研究科 (入学定員)		
看護学科	130名	健康開発学科	健康行動科学専攻	45名	博士前期課程	20名
理学療法学科	40名	健康開発学科	検査技術科学専攻	40名	▶看護学専修	
作業療法学科	40名	健康開発学科	口腔保健科学専攻	30名	▶リハビリテーション学専修	
社会福祉子ども学科	社会福祉学専攻	50名			▶健康福祉科学専修	
社会福祉子ども学科	福祉子ども学専攻	20名			博士後期課程	6名

**02** 保健医療福祉に関するさまざま免許・資格を目指すことができ、  
高い国家試験合格率を誇っています。

取得できる学科・専攻	保健医療福祉学部							
	看護学科	理学療法学科	作業療法学科	社会福祉子ども学科		健康開発学科		
取得できる免許・資格				社会福祉学専攻	福祉子ども学専攻	健康行動科学専攻	検査技術科学専攻	口腔保健科学専攻
看護師 国家試験受験資格	●							
保健師 国家試験受験資格	●※1							
助産師 国家試験受験資格	●※1							
理学療法士 国家試験受験資格		●						
作業療法士 国家試験受験資格			●					
臨床検査技師 国家試験受験資格							●	
歯科衛生士 国家試験受験資格								●
養護教諭 一種免許状	●※1					●		●
幼稚園教諭 一種免許状					●			
保育士 資格				●※1	●			
社会福祉士 国家試験受験資格				●	●			
精神保健福祉士 国家試験受験資格				●※1				
実践健康教育士 受験資格						●※2		
健康食品管理士 認定試験受験資格							●	

免許・資格の取得には、卒業要件の他に、所定の単位取得が必要なものもあります。詳細は、大学案内または、ホームページをご確認ください。  
※1 履修できる人数に制限があります。 ※2 本学での所定の単位に加え、日本健康教育士養成機構が行う研修会による単位取得が必要です。

## 保健医療福祉の利用者ニーズに応える

利用者や患者に寄り添い要望に応えるためには、複数の専門職が協働し、分野をこえたチームケアが必要です。埼玉県立大学では、これを在学学生全年度必修の「IPE科目」として学びます。

特に4年次の実習では、本学学生のみならず、連携事業に参加する県内4大学の学生とともに実習を行っています。このような実習を行う例は全国になく、参加する学生や協力する病院、施設数も他大学に比べて多いことは本学の最大の特徴と言えます。

## 初年度納付金

種別	区分	金額	備考
		保健医療福祉学部	
入学料	埼玉県内の方	211,500円	入学手続時に納付
	上記以外の方	423,000円	
授業料	年額	621,000円	前期、後期の2回に分けて納付

※金額等は変更される場合があります。  
※実習費・施設整備等の費用はありません。  
※教科書代・傷害保険料・実習着等は別途必要となります。

## ▶授業料等の減免制度について

家庭の経済事情などにより、入学料及び授業料の納付が著しく困難な学生に対する減免制度があります。お気軽にご相談ください。

## 学生生活を支援

教員一人当たりの学生数 ▶ **10.5人**  
(2019年4月1日現在※学部のみ)

学年担任制

学年間交流

オフィスアワー制度

保健センター

## キャリア支援

進路決定率 ▶ **98.8%**  
(2018年度卒業生)

キャリアセンター

就職支援講座

キャリアカウンセラー

教員・公務員試験対策講座

### 03 機能性・デザイン性に優れた魅力的なキャンパス



SAITAMA PREFECTURAL UNIVERSITY

## 公立大学法人 埼玉県立大学

〒343-8540

埼玉県越谷市三野宮820番地

【TEL】048-971-0500 (代)

【FAX】048-973-4807

<https://www.spu.ac.jp/>



アクセス 東武スカイツリーライン「せんげん台駅」下車  
西口よりバス約5分または徒歩約20分



公式Facebookで埼玉県立大学の  
情報を発信中です。